
DRAAGBARE POWER STATION

Voor uw veiligheid

Lees voor gebruik deze handleiding goed door zodat u de inhoud ervan begrijpt.
Bewaar deze handleiding zodat u deze indien nodig op elk moment kunt raadplegen.

Inhoudsopgave

1. VEILIGHEID	2
2. ALGEMENE BESCHRIJVING	3
3. BELANGRIJKSTE KENMERKEN	4
4. BEDIENINGSELEMENTEN EN AANSLUITINGEN	5
5. GEBRUIK	6
6. OPSLAG EN ONDERHOUD	9

1. VEILIGHEID

Let voordat u dit product gaat gebruiken op het volgende om beschadiging van uw elektronische apparaten of gevaarlijke situaties te voorkomen. Controleer alle ingaande en uitgaande aansluitingen van uw elektronische apparaten. Controleer om brand of een elektrische schok te voorkomen alle stroomwaarden die staan vermeld op dit product en op de apparaten die u wilt gebruiken.

- 1) Dit product bevat een oplaadbare lithiumbatterij. Ga daarom zorgvuldig te werk bij het gebruik, de opslag en de levering van het product.
- 2) Laad het product alleen op via een door de fabrikant aanbevolen lader. Wanneer een lader die geschikt is voor een bepaald type batterij/accu wordt gebruikt voor het opladen van een ander type batterij/accu, kan er brand ontstaan.
- 3) Laad het product op in een voldoende geventileerde ruimte. Plaats het product niet in water, gooi er niet mee en stel het product niet bloot aan schokken; hierdoor kan het product inwendig beschadigd raken.
- 4) Bewaar dit product en de bijbehorende accessoires op een veilige plaats, buiten het bereik van kinderen. Stel om gevaarlijke situaties te voorkomen het product niet bloot aan ontstekingsbronnen of andere warmtebronnen.
- 5) Raak de laad-/ontlaadaansluitingen niet aan met metalen voorwerpen. Doet u dit wel, dan kan er kortsluiting ontstaan en kunt u gewond raken.
- 6) Als de ventilator van het product draait, laat deze dan draaien. Onvoldoende ventilatie kan leiden tot schade aan het product. Plaats niets op het product, ongeacht of het product wel of niet in gebruik is.
- 7) Demonteer, plet of verbrand het product niet en stel het niet bloot aan temperaturen hoger dan 40°C: kans op brand, explosie en brandwonden.
- 8) Controleer het product regelmatig op de aanwezigheid van vuil, stof of vocht.
- 9) Deze power station kan dezelfde levensgevaarlijke wisselstroom leveren als een normaal stopcontact. Gebruik het daarom net zo voorzichtig als een normaal wandstopcontact.
- 10) Zorg dat er geen vuil in de stroomaansluitingen of de ventilatieopeningen terecht komt.
- 11) Om gevaarlijke situaties te voorkomen moeten eventuele reparaties worden uitgevoerd door de fabrikant of een erkende reparateur. Probeer niet de interne batterij te vervangen.
- 12) Gebruik de power station alleen met het speciaal voor dit product ontwikkelde batterijpakket. Bij gebruik van andere batterijpakketten bestaat het risico van letsel of brand.
- 13) Laad het product niet langdurig op wanneer er niemand in de buurt is om in te grijpen als er een probleem ontstaat.

2. ALGEMENE BESCHRIJVING

Deze power station bestaat uit een oplaadbare lithiumbatterij, een omvormercircuit en een batterijmanagementsysteem (BMS). De power station kan worden opgeladen met wissel- of gelijkstroom, afkomstig van het lichtnet of een zonnepaneel. De power station kan uw apparaten op een praktische, efficiënte en veilige manier voorzien van wissel- of gelijkstroom, voor gebruik onderweg, in de buitenlucht, bij medische noodposten of bij stroomuitval.

Toepassingen

USB-aansluiting: smartphone, MP3-speler, digitale camera, tablet, e-reader, enz.

12V DC-aansluitingen (gelijkstroom): ledlamp, enz.

12V DC-aanstekeraansluiting (gelijkstroom): koelbox in voertuig, 12V-apparaten, enz.

AC-aansluiting (wisselstroom): elektrische apparaten zoals televisies, laptops, kookplaten, enz.

* De elektrische apparaten die u wilt gebruiken, moeten een lager vermogen hebben dan het door het product geleverde vermogen.

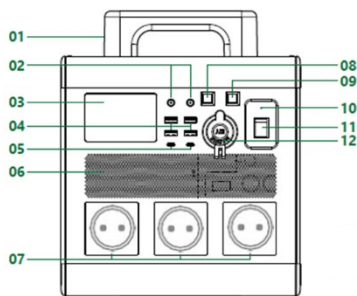
(LP2000: 2000 W / LP3000: 3000 W)

3. BELANGRIJKSTE KENMERKEN

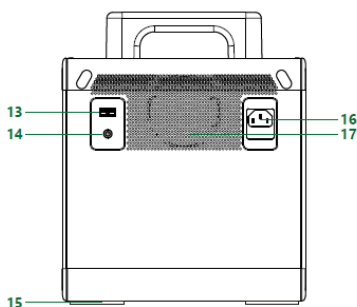
	LP2000	LP3000
Capaciteit	25.6V 75 Ah 1920Wh	25.6V 120 Ah 3072Wh
Type batterij	Rechargeable LiFePO4 battery	
AC-aansluiting	230 V, 50 Hz, zuivere sinusgolf (2 wisselstroomaansluitingen)	
Continuvermogen	2000 W	3000 W
Piekvermogen	4000 W	6000 W
DC-aansluiting	4 USB Type A-aansluitingen / 2 USB Type C- aansluitingen/ 2 DC-aansluitingen / 1 aanstekeraansluiting	
USB Type A / USB Type C- aansluiting	18 W max. / 100 W max.	
12V DC-aansluiting	12 V/5 A	
12V DC-aansteker-aansluiting	12 V/10 A	
Oplaadmethoden	Lichtnet en zonepaneel (MPPT-type)	
Lichtnet	AC 230V, 50Hz, 500W	AC 230V, 50Hz, 1000W
Zonnepaneel	Max. 200 W	
Werkings temperatuur	0~45°C	
Afmetingen product (l x b x h, mm)	405 x 250 x 250	500 x 250 x 250
Gewicht	23 kg	32,5 kg

4. BEDIENINGSELEMENTEN EN AANSLUITINGEN

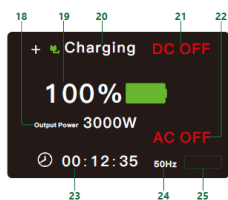
VOORZIJDJE



ACHTERZIJDJE



SCHERM



1	Handel
2	12V DC Output
3	TFT Scherm
4	USB-A
5	TYPE-C
6	Ventilatie
7	AC-aansluiting
8	AC Schakelaar
9	DC Schakelaar
10	Statusindicator
11	Stroomschakelaar
12	12V Auto-Aansteker Output
13	Anderson Input
14	7909 Input
15	Vloer Mat
16	AC Input
17	Koelventilator
18	Output Vermogen
19	SOC (State of Charge)
20	Laad-status
21	DC Output (DC ON)
22	AC Output (AC ON)
23	Laden / Output Vermogen Resterende Gebruikstijd
24	Hertz
25	Alarm

Geschikte stekkertypes

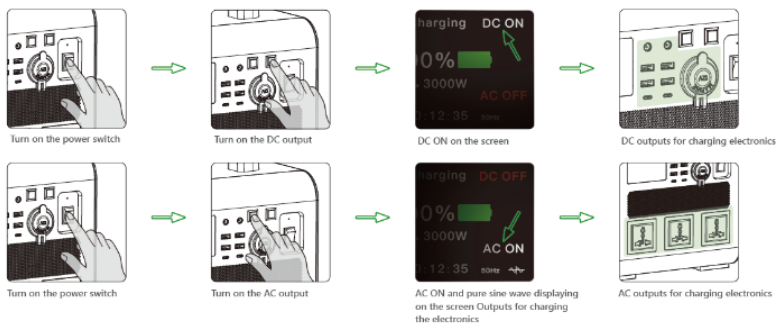


EUROPEAN

5. GEBRUIK

1) Gebruik van de Power Station

- a. Druk op de aan / uit-schakelaar om de voedingscentrale in te schakelen, waarna de LCD-indicator wordt gestart.
- b. Druk op de AC ON / OFF knop om het in te schakelen, AC ON teken wordt weergegeven.
- c. Sluit het ene uiteinde van de kabel aan op het stopcontact en het andere uiteinde op uw elektrische apparaten nadat 3 seconden de AC-functie is ingeschakeld.
- d. Druk nogmaals op de AC ON / OFF-knop om het uit te schakelen wanneer u stopt met het gebruik ervan, en het AC OFF teken wordt weergegeven.
- e. Druk op de DC ON / OFF knop om het in te schakelen, het DC-teken wordt weergegeven.
- f. Sluit het ene uiteinde van de kabel aan op een DC-poort zoals USB-A, Type-C, DC ronde poort of auto sigaret poort, en
- g. Sluit het andere uiteinde van de kabel aan op uw mobiele telefoon, laptop, drone of andere digitale elektronische apparatuur.
- h. Druk nogmaals op de DC ON / OFF-knop om deze uit te schakelen wanneer u stopt met het gebruik ervan, en het DC OFF-teken wordt weergegeven.



Hoe weet ik of mijn elektronische apparaat werkt op de power station?

Bepaal eerst hoeveel stroom uw elektronische apparaat nodig heeft. Deze informatie kunt u vinden in bijvoorbeeld de gebruikershandleiding van uw elektronische apparaat.

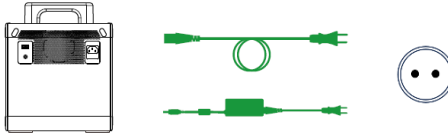
Vervolgens moet u de capaciteit van de verschillende aansluitingen van de power station checken. Zo wordt de AC-aansluiting van de LP3000 bewaakt door een omvormer die voor een continuvermogen van 3000 W zorgt. Dit betekent dat als uw apparaat langere tijd meer dan 3000 W verbruikt, de draagbare power station zal worden uitgeschakeld.

⚠ NB:

1. Als de laadtoestand van het batterijpakket van de power station is gedaald tot onder de 1%, levert de power station zowel geen wisselstroom als gelijkstroom meer. Schakel dan de power station uit om te voorkomen dat het batterijpakket door een te lage laadtoestand beschadigd raakt.
2. Wanneer de laadtoestand van het batterijpakket 10% of lager wordt, gaat het symbool van de laadtoestand rood in plaats van groen branden.
3. Wanneer de laadtoestand van het batterijpakket 5% of lager wordt, gaat het symbool van de laadtoestand rood knipperen.
4. Wanneer u de power station langere tijd niet gaat gebruiken, laad deze dan eerst volledig op (en laad de power station vervolgens elke 6 maanden volledig op wanneer u deze lange tijd niet gebruikt).

2) Opladen van de power station

- a. Steek de stekker van de laadkabel in een normaal stopcontact. Sluit het andere uiteinde van de kabel aan op de AC-laadaansluiting van de draagbare power station. De status van het laden wordt weergegeven op het LCD-display.

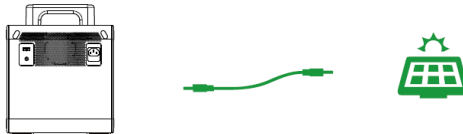


Charging from a wall outlet

- b. Opladen via een zonnepaneel (max. laadvermogen : LP2000 : 500W / LP3000 : 500W)

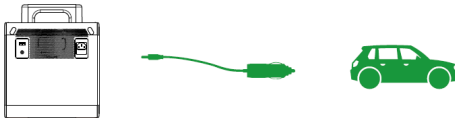
* Zonnepaneel lader is optioneel

1. Plaats het zonnepaneel op zo'n manier dat het zoveel mogelijk direct zonlicht opvangt.
2. Sluit de kabel voor het opladen met zonne-energie aan op de zonnelader en steek het andere uiteinde van de kabel in de laadaansluiting voor zonne-energie aan de achterzijde van de draagbare power station. Op het LCD-display wordt de status van het opladen weergegeven.
3. Het laden stopt als het batterijpakket volledig is opgeladen.



Solar panel

- c. Opladen met auto-aansteker aansluiting in de auto (120W). Sluit de oplaadkabel aan op de aansluiting van de auto en sluit vervolgens de andere kant aan op de DC-ingangspoort van de power station, u kunt de oplaadstatus zien op het LCD-scherm.



Auto-aansteker aansluiting

**NB:**

1. Gebruik voor het opladen via een normaal stopcontact alleen een door de fabrikant aanbevolen lader.
2. Gebruik voor het opladen met zonne-energie een zonnelader die aan de volgende specificaties voldoet:
 - a. Gelijkstroom (DC): 12 - 30 V, categorie "Meer dan 200 W"
 - b. Type laden: MPPT
 - c. Stekker: DC-stekker

3) Gebruik van EC5 aansluiting

- a. Te gebruiken als ondersteuning bij het starten van een auto (door de accu van de auto van stroom te voorzien). Voordat u deze functie gebruikt, moet u echter checken of de laadtoestand van het batterijpakket minimaal 60% is.
- b. Sluit de startkabels op de juiste polen aan.
- c. Druk nadat u de startkabels hebt aangesloten op de aan-/uitschakelaar van de power station en druk op de toets DC ON/OFF. Op het display wordt DC ON weergegeven. Wacht ongeveer 10 minuten en druk dan nogmaals op de toets DC ON/OFF. Koppel de startkabels los en probeer de auto te starten.

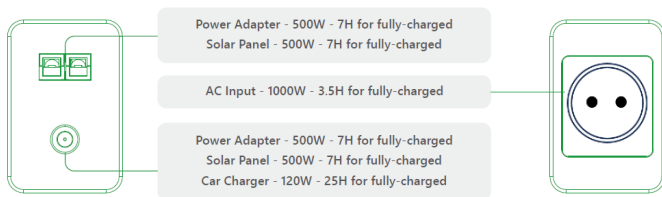
4) Beschrijving waarschuwingen

a. Overbelasting

Wanneer meer stroom wordt verbruikt dan de power station kan leveren, wordt op het display "OVERLOAD" weergegeven. U moet dan het vermogen van de aangesloten elektronische apparaten verminderen. Als de wisselstroomvoorziening door deze beveiliging is uitgeschakeld, druk dan op de toets AC ON/OFF om de stroomvoorziening te herstellen.

b. Hoge temperatuur

Als de inwendige temperatuur hoger wordt dan 35°C of het uitgangsvermogen hoger wordt dan 200 W, wordt de koelventilator ingeschakeld. Als de inwendige temperatuur hoger wordt dan 80°C, wordt de waarschuwing voor een hoge temperatuur weergegeven. De AC- en DC-stroomvoorziening worden uitgeschakeld en op het waarschuwingengedeelte van het display wordt "HI TEMP" weergegeven. De power station wordt dan direct uitgeschakeld. U moet wachten tot de temperatuur tot onder de 40°C is gedaald om de power station weer te kunnen gebruiken.



6. OPSLAG EN ONDERHOUD

Als u de volgende onderhoudsvoorschriften niet opvolgt, kan het batterijpakket van de power station beschadigd raken.

1. Laad de power station vóór opslag en vervolgens minstens elke 6 maanden volledig op.
Sla de power station op een koele en droge plaats op.
2. Als de stroomvoorziening automatisch uitschakelt vanwege een lage laadtoestand van het batterijpakket, laad de power station dan binnen 3 maanden op. Zo niet, dan gaat de capaciteit van het batterijpakket achteruit.



NB:

Lage temperaturen (onder nul) kunnen invloed hebben op de capaciteit van het batterijpakket van de power station.

Bij temperaturen onder nul kunt u de power station gebruiken als stroomvoorziening voor uw apparaten. Laad de power station echter niet op bij temperaturen onder nul; het lithiumionbatterijpakket kan dan beschadigd raken en definitief aan capaciteit verliezen.



Correct disposal of this product

This pictogram indicates that this product should not be disposed of as household waste anywhere in the EU. To prevent damage to the environment or negative effects on people's health from the uncontrolled disposal of products, you must have them recycled responsibly so that residual materials can be reused in a sustainable way. Dispose of this product through the appropriate channels or contact the company where you purchased this product.